

Opublikowano: Konstancin-Jeziorna (www.konstancinjeziorna.dev01.vobacom.info)

Informacje ogólne o gminie

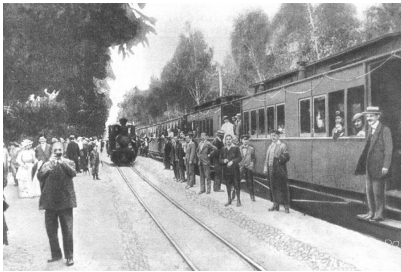


Konstancin-Jeziorna to wyjątkowe miejsce. Warto tu przyjechać nie tylko dla słynnej tężni solankowej. Na wszystkich odwiedzających czekają rezerваты przyrody, szlaki rowerowe, zabytkowe wille i pałace oraz położone wśród lasów sosnowych wysoko wyspecjalizowane zakłady lecznicze i rehabilitacyjne. Zapraszamy do tonącego w zieleni, pełnego kwiatów jedyne go uzdrowiska na Mazowszu.

Gmina Konstancin-Jeziorna położona jest w powiecie piaseczyńskim w województwie mazowieckim. Miasto leży niespełna 20 km od centrum Warszawy i ok. 16 km od Portu Lotniczego im. Fryderyka Chopina. Gmina obejmuje terytorium o pow. 78,63 km², z czego pow. miasta to 17,75 km², a wsi – 60,87 km². Na koniec 2022 r. gmina Konstancin-Jeziorna liczyła 22 773 mieszkańców. Kody terytorialne: gminy – 141802 3, miasta – 141802 4, obszaru wiejskiego – 141802 5.

Początki letniska

Konstancin-Jeziorna ma bardzo ciekawą historię, sięgającą końca dziewiętnastego stulecia, kiedy to rodzina hrabiów Potulickich postanowiła stworzyć miasto-ogród rozciągające się wzdłuż rzeki Jeziorki. Witold hr. Skórzewski, który odziedziczył te tereny, nazwał je od imienia swojej matki – Konstancja. Na początku letnisko przeznaczone było dla bogatych kupców, przemysłowców i finansistów, przedstawicieli bogaczej się elity warszawskiej. Na kupno działki i budowę domu mogli pozwolić sobie jedynie najbogatsi, ale z czasem Konstancin zaczął przyciągać też mniej zamożnych kuracjuszy, którzy korzystali z oferty licznie powstających pensjonatów. Byli to często ludzie sztuki, aktorzy, literaci, dziennikarze – słowem warszawska śmietanka towarzyska. Konstancin, chociaż posiadał status wsi letniskowej, był miejscowością nowoczesną. Posiadał wybrukowane ulice, wodociąg, kanalizację, elektryczność i linię telefoniczną. Do centrum letniska doprowadzono tory kolejki wąskotorowej. Przy wejściu do parku stanął stylowy budynek stacyjki, w parku okazałe drewniane Casino, a w nim kawiarnia, restauracja, dansing i pokoje noclegowe. Goście korzystali m.in. z uroków kąpieli w czystej rzece, kajaków, tenisa i przejażdżek konnych.

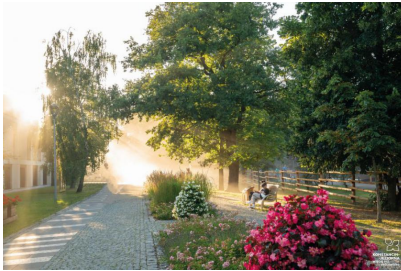


Stacja kolejki – 1916 r. (fot. „Świat”)

Lecznicza solanka

W latach 60. dwudziestego wieku w Konstancinie-Jeziornie odkryto złoża leczniczej solanki, którą wydobywa się tu do dziś. Właśnie Park Zdrojowy i znajdująca się

w jego sercu tężnia solankowa (zbudowana w 1978 r.) niezmiennie od lat przyciągają rzesze turystów i kuracjuszy z całego województwa, kraju, a nawet z zagranicy. Wizyta w tym ogromnym inhalatorium jest prawdziwym zastrzykiem energii dla naszego organizmu. Dzięki mikroelementom i minerałom o stężeniu 7,5% zawartym w parującej solance, w łatwy i przyjemny sposób zadamy o nasz układ oddechowy i odporność. Zregenerujemy siły, ukoimy nerwy. Klimat Konstancina-Jeziorny sprzyja profilaktyce wielu schorzeń, m.in. kardiologicznych i laryngologicznych. Tutaj swoją siedzibę mają słynne w całej Polsce wysoko wyspecjalizowane zakłady rehabilitacyjne dla osób cierpiących na schorzenia narządu ruchu, niepełnosprawnych ruchowo oraz osób z następstwami uszkodzenia układu nerwowego. Należą do nich m.in.: Centrum Kompleksowej Rehabilitacji i Mazowieckie Centrum Rehabilitacji „Stocer”. W Konstancinie-Jeziornie działa też Centrum Hydroterapii Eva Park Life & Spa, w którym goście mogą skorzystać m.in. z zabiegów odnowy biologicznej, pielęgnacji twarzy i ciała, masaży oraz kąpieli solankowych.



Park Zdrojowy (fot. M. Zaremba)





Wille i zabytki

Konstancin-Jeziorna pełen jest zabytków, ważnych historycznie miejsc oraz pamiątek po ludziach, którzy tu mieszkali i tworzyli. Na uwagę zasługują wspaniałe pałace i wille rozlokowane w okolicach Parku Zdrojowego. Do najpiękniejszych należą m.in.: Kamilin (ul. Piłsudskiego 42), Gryf (ul. Sobieskiego 13), Hugonówka (ul. Mostowa 15), Szwajcarka (ul. Sienkiewicza 5), Natemi (ul. Sienkiewicza 7), Moja (ul. Sienkiewicza 9), Izyhali (ul. Sienkiewicza 15), Kaprys (ul. Batorego 15), Pallas Athene (ul. Piasta 32).

Na trasie każdej wycieczki powinna się także znaleźć willa Świt (ul. Żeromskiego 4), w której przed laty mieszkał i tworzył Stefan Żeromski, a w której obecnie mieści się muzeum gminne pisarza i jego rodziny. Z kolei w Villi la Fleur (ul. Szpitalna 14) czekają na zwiedzających bogate zbiory malarstwa, rzeźby oraz grafiki twórców należących do słynnej Ecole de Paris. Warto też na dłuższą chwilę zatrzymać się w podkonstancińskich Oborach, gdzie znajduje się pałac magnacki – jeden z nielicznych i najpiękniejszych na Mazowszu przykładów zachowania architektury dworskiej. Wyjątkowość miejsca podkreśla przepiękny stary park z unikatowym drzewostanem i okalające pałac stawy. Dla pasjonatów historii z pewnością

niezwykłą atrakcją będzie szukanie śladów osiemnastowiecznej Królewskiej Fabryki Papieru na os. Mirków. To na papierze wyprodukowanym w konstancińskiej fabryce zostały spisane m.in. dokumenty Sejmu Czteroletniego, tekst Konstytucji 3 maja oraz wydrukowane pierwsze polskie papierowe pieniądze. Będąc w tej części miasta warto również zajrzeć do Muzeum Wycinanki Polskiej (ul. Anny Walentynowicz 18), w której prezentowana jest unikatowa kolekcja wycinanek zebranych i podarowanych Konstancińskiemu Domowi Kultury przez dr. Antoniego Śledzińskiego.



Willa Kamilin (fot. A Piętka)





Bogactwo natury

Wielkim bogactwem Konstancina-Jeziorny są okoliczne rezerваты przyrody i lasy, dzięki którym powietrze jest tutaj nad wyraz czyste i przesycone eterycznymi olejkami. Ozdobę krajobrazu stanowi Wisła. Królowa polskich rzek rozlewa się bowiem u południowych bram stolicy szeroko na kilometr. Nadwiślańska część gminy przynależy do Urzecza - gwarowo nazywanego Łurzycem - niezwykle barwnego regionu etnograficznego rozciągającego się po obu brzegach Wisły, pomiędzy dawnymi ujściami Pilicy i Wilgi a mokotowskimi Siekierkami i prawobrzeżną Saską Kępą. Konstancin-Jeziorna i okolice, ze względu na bogactwo flory i fauny, są rajem dla miłośników dzikiej przyrody. Specjaliści podają, że w ciągu całego roku można tu zobaczyć ok. 150 gatunków ptaków.



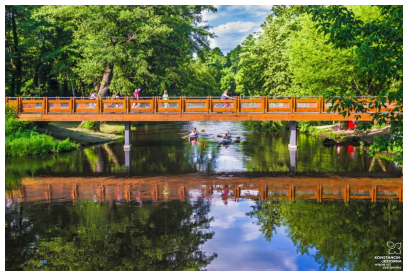
Rezerwat Olszyna Łyczyńska (fot. A. Piętka)



Aktywny wypoczynek

Konstancin-Jeziorna jest atrakcyjny o każdej porze roku. To idealne miejsce do spacerów i dłuższych pieszych wycieczek. Przechadzki po Parku Zdrojowym lub wzdłuż rzeki Jeziorki nawet mało wprawionym nie powinny przysparzać większych trudności. Można również skorzystać z przygotowanych tematycznych szlaków turystycznych. Wśród tras przyrodniczych są na przykład kajakowa i ornitologiczna, a wśród kulturowych – szlak Stefana Żeromskiego. Jest też ścieżka dedykowana filmowemu aspektowi konstancińskiej rzeczywistości. Kręcono tu bowiem sceny do wielu znanych i lubianych filmów oraz seriali. Sukcesywnie poszerzana jest też sieć ścieżek rowerowych. Gminę można podziwiać również spływając kajakiem po rzece Jeziorce – start w Zalesiu Dolnym (14 km, ok. 3 h) lub Pólku (7 km, ok. 1,5 h). Przez cały rok czynne są liczne place zabaw dla dzieci oraz siłownie plenerowe. Ciekawą propozycją jest także wakeboarding. Prywatne tory do uprawiania tego sportu

działają w Konstancinie-Jeziornie i w Bielawie. Uzdrowisko jego okolice są doskonałe do uprawiania także nordic walkingu.



Rzeka Jeziorka (fot. A. Piętka)



Miasto tętniące życiem

Konstancin-Jeziorna tętni życiem, a najlepszym tego dowodem jest bogaty kalendarz wydarzeń kulturalnych. Każdego roku mieszkańców i gości uzdrowiska licznie przyciągają m.in.:

- Flis Festiwal – Jarmark Kultury Urzecza (maj),
- Dni Konstancina (czerwiec),
- Letni Sezon Artystyczny (czerwiec–wrzesień),
- Jazz Zdrój Festiwal (lipiec),
- gminne święto plonów (wrzesień),
- Festiwal Otwarte Ogrody (wrzesień),
- Festiwal Filmowy Świat Maklaka i Jego Przyjaciół (październik),
- Jarmark Bożonarodzeniowy (grudzień).

Wszyscy, którzy oprócz kontaktu z kulturą liczą też na porcję porządnych emocji, również znajdą je w Konstancinie-Jeziornie. Liczne imprezy sportowe z pewnością zadowolą każdego kibica. Zarówno amatorzy, jak i profesjonalści mogą wziąć udział w organizowanych corocznie biegach upamiętniających znanych mieszkańców gminy – Piotra Nurowskiego (czerwiec) i Tomasza Hopfera (wrzesień) oraz Honorowego Obywatela Konstancina-Jeziorny – św. Jana Pawła II (październik). We wrześniu zapraszamy z kolei miłośników dwóch kółek na Poland Bike Marathon, który przebiega po ścieżkach i duktach leśnych Chojnowskiego Parku Krajobrazowego. 11 listopada z okazji odzyskania niepodległości przez Polskę w Parku Zdrojowym organizowane są Bieg Niepodległości i Piknik Historyczny, będące namacalną lekcją historii dla całych rodzin. Konstancin-Jeziorna nie zamiera nawet zimą. Wówczas zapraszamy do Parku Zdrojowego na lodowisko (od początku grudnia do końca lutego).



Dni Konstancina – piknik retro (fot. A. Piętka)



Konstancin-Jeziorna cały czas się zmienia

Zmiany i zrównoważony rozwój Konstancina-Jeziorny widać na każdym kroku, a

potwierdzają je liczne, wielomilionowe inwestycje prowadzone przez konstanciński samorząd w różnych częściach gminy. Swym wyglądem zachwycają wille: Kamilin przy ul. J. Piłsudskiego 42, Gryf przy ul. J. Sobieskiego 13 i Hugonówka przy ul. Mostowej 15, które po latach popadania w ruinę wreszcie odzyskały swój dawny, przedwojenny blask i rozpoczęły zupełnie nowe życie, jako miejsca integracji wielopokoleniowej mieszkańców gminy. W 2018 r. Konstancin-Jeziorna, po 120 latach od powstania, doczekał się wreszcie godnej siedziby władz samorządowych oraz miejsca, w którym mieszkańcy mogą liczyć na kompleksową obsługę. Nowoczesny ratusz przy ul. Piaseczyńskiej 77 to prawdziwa architektoniczna perełka, która nie przestaje zachwycać oraz zdobywać laurów w ogólnopolskich konkursach i plebiscytach.

Sukcesywnie realizowane są własne inwestycje w gminnych placówkach oświatowych. Żłobek oraz przedszkola: „Kolorowe Kredki”, „Leśna Chatka”, „Tęczowe Przedszkole” i „Zielony Zakątek” to teraz nowoczesne obiekty dostosowane do potrzeb najmłodszych mieszkańców gminy. Dzieci i młodzież również uczą się w komfortowych warunkach, którymi może pochwalić się sześć gminnych szkół podstawowych. Wszystkie placówki mają też nowoczesne place zabaw. Konstancin-Jeziorna przyjazny jest też środowisku. W gminie z każdym rokiem przybywa kilometrów nowych sieci wodociągowych i kanalizacyjnych, a zmodernizowane stacje uzdatniania wody zapewniają jej najwyższy standard i jakość.

Tak oto historia i nowoczesność przenikają się w jedynym uzdrowisku na Mazowszu. Konstancin-Jeziorna to niezmiennie doskonałe miejsce zarówno do zamieszkania, jak i do weekendowego wypoczynku.



Urząd Miasta i Gminy (fot. A. Piętka)



Adres źródłowy:

<https://www.konstancinjeziorna.dev01.vobacom.info/page/informacje-ogolne-o-gminie>